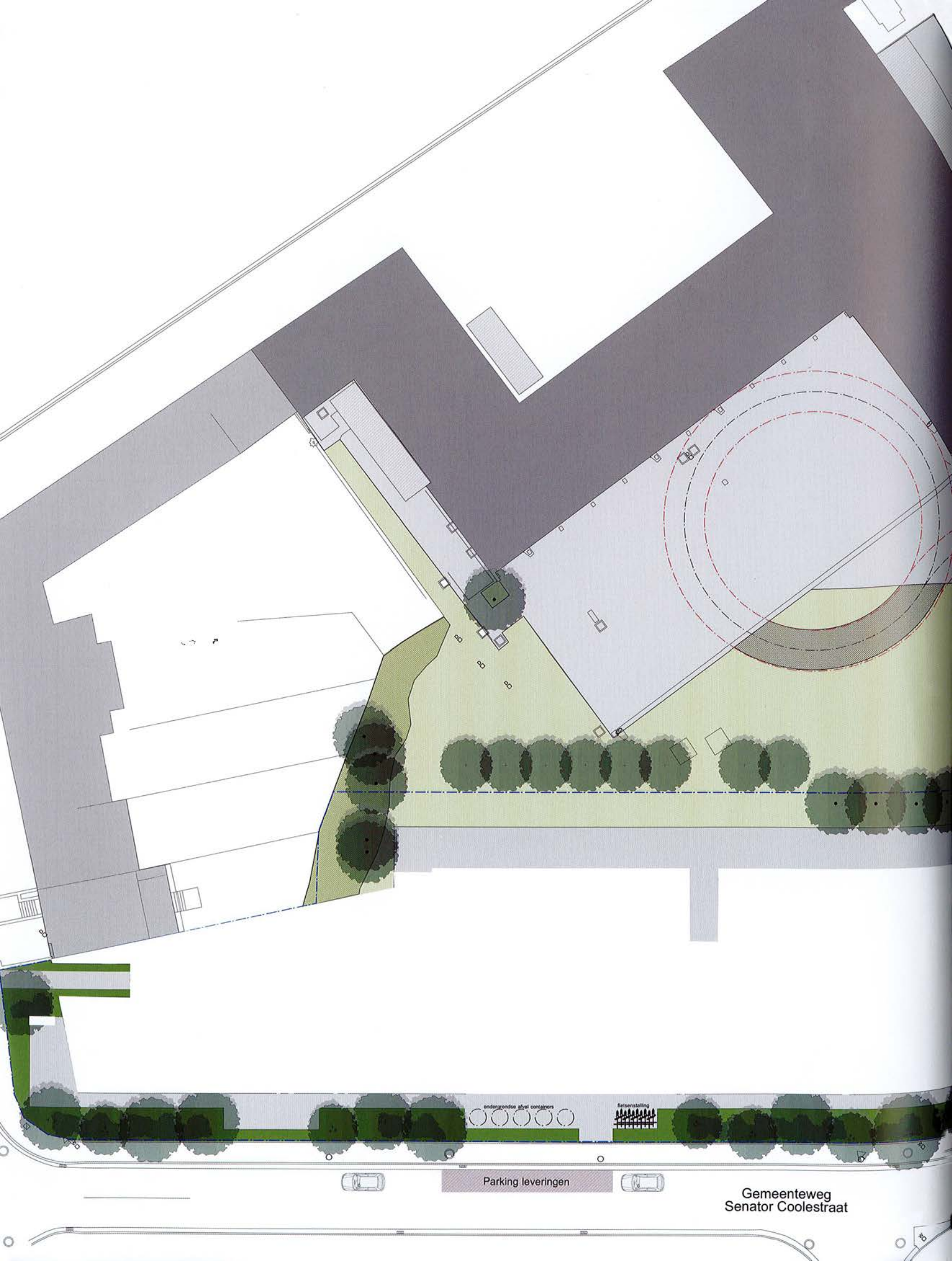


Edu & Care

Made by Renoscripto

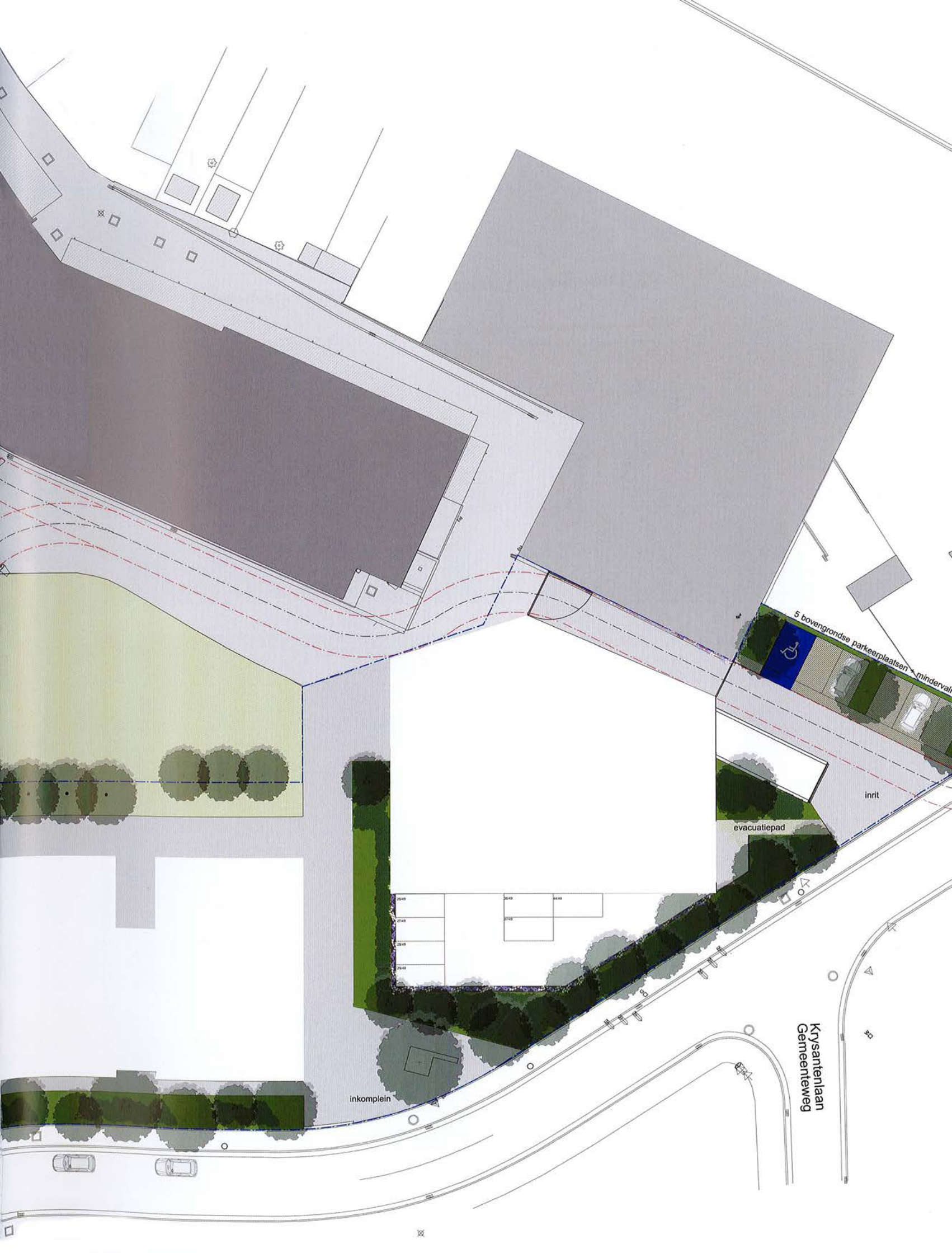
VAKTIJDSCHRIFT VOOR INFRASTRUCTUUR VAN HET ONDERWIJS & CWS-PATRIMONIUM - NR 9 - MEI JUNI 2014 € 7





Parking leveringen

Gemeenteweg
Senator Coolestraat



5 bovengrondse parkeerplaatsen
minderval

inrit

evacuatiepad

inkomplein

Kryssantenlaan
Gemeenteweg



Ook in bijzondere ruimtes zoals het publieksrestaurant, de didactische restaurants, de polyvalente zaal en de demonstratiekeuken werden akoestisch verbeterende ingrepen voorzien. Denk daarbij aan claustrawanden en akoestische wand- of plafondsysteem. En als vloerbekleding werd gekozen voor parket of vast tapijt. Het geheel verrijkt zo de ruimtelijke ervaring van de ruimtes.

“Erg belangrijk was de modulaire invulling van de lokalen. Deze verkregen we door middel van lichte scheidingswanden. We voorzagen bovendien voldoende plaats voor eventuele tussenwanden. Het ontwerp toont zo een grote flexibiliteit waardoor er geen grootschalige verbouwingswerken nodig zijn om de lokalen in de toekomst groter of kleiner te maken.”

Waterbeheer

Tevens werden er duurzame concepten voor verkeersstromen, waterbeheer en afvalbeheer ontwikkeld.

“Het regenwater, bijvoorbeeld, zal door middel van een pluvia-systeem worden afgevoerd en opgevangen in (bepaalde) groendaken en hemelwaterputten. Er wordt een zo groot mogelijke capaciteit voorzien zodat het regenwater kan herbruikt worden voor de spoeling van toiletten.”

Bovendien worden de wc's uitgerust met een dubbele spoeltoets voor klein en groot debiet. Het resterende buffervolume in de hemelwaterputten is groot genoeg om maximale regenval op te vangen (66.000 liter voor een dakoppervlak van 3.662 m²). Dit buffervolume wordt door middel van een knijpleiding vertraagd

Oordeel van de vakjury

De jury apprecieert de diversiteit van het project, vertaald in een doordacht volume. “Dit volume integreert zich goed in het gabarit van de omliggende bebouwing”, verklaart juryvoorzitter Dirk Engelen.

“Beheerste insnijdingen genereren een interessante daglichttoetreding en een dynamisch gevoelbeeld. De keuze voor wit beton en een verder uitgepuurd materiaalgebruik versterken dit zonder meer. De logische circulatie en heldere schikking van de ruimtes wijzen op een goede beheersing van het specifieke karakter van het programma. Ruimtelijke kwaliteiten zijn overtuigend aanwezig.”

“SAR architecten ontwerpt al meer dan dertig jaar scholen”, reageert Johan Bosschem. “Een dergelijke prijs betekent een grote erkenning voor ons werk. In het ontwerp, complex in zijn functioneel aspect, was belevingswaarde een prioriteit.”

“Daarnaast werden de steeds striktere eisen voor duurzaamheid en energie-efficiëntie ondertussen evidentie. Dat resulteert vaak in een rationele architectuur, iets wat we met dit ontwerp wilden overstijgen.”



Jan De Vloed



Johan Bosschem

Architektenburo De Vloed

Jan De Vloed behaalde in 1978 het diploma van architect aan het Sint Lucasinstituut in Gent en stapte in het familiebedrijf, opgericht door zijn grootvader in 1922. Hij werd in 1988 zaakvoerder en vormde de zaak om tot 'Architektenburo De Vloed'. In korte tijd wist het bureau zich sterk te profileren in de onderwijs- en zorgsector met architectuurprijzen voor vooruitstrevende concepten. En sinds september 2013 werd de onderneming samen met 'Boeckx Architecture & Engineering' ondergebracht in een overkoepelende structuur.

www.devloed.be



afgevoerd naar de straatriolering. Door een hoge grondwaterstand zijn infiltratievoorzieningen niet mogelijk."

De verharde oppervlakken worden uitgevoerd met waterdoorlatende materialen. Het water dat op de verharde oppervlaktes op kelderniveau belandt, wordt verzameld in een buffervat en vervolgens opgepompt en vertraagd afgevoerd naar de straatriolering. Aangezien het om matig verontreinigde oppervlaktes gaat, zal een sedimentvang en KWS-afscheider voorzien voor de aansluiting op het buffervat.

Onderhoud

Binnen 'Scholen van Morgen' is de DBFM-vennootschap, vanwege het luik 'maintenance', verantwoordelijk voor het eigenaarsonderhoud, terwijl de inrichtende macht verantwoordelijk is voor het gebruikersonderhoud. De relatie tussen de DBFM-vennootschapeigenaar en de inrichtende machtgebruiker gaat verder dan de relatie verhuurder-huurder met betrekking tot het eigenaarsonderhoud. De DBFM-vennootschap neemt een grotere verantwoordelijkheid op zich, zodat de kwaliteit van de infrastructuur bewaard blijft.

"Ons ontwerp speelt hier maximaal op in", legt Johan Bosschem uit. "We beseften daarbij goed dat niet alleen de investeringskosten van belang zijn voor een kostenbewust ontwerp. De exploitatie van de installaties vormt na de oplevering gedurende de gehele levensduur een kostenpost die veelal een veelvoud van de oorspronkelijke investering is. Deze exploitatiekosten worden bepaald door energie-, onderhouds- en beheerkosten."

"Om de toekomstige onderhoudskosten zo minimaal mogelijk te houden, ontwierpen we zoveel mogelijk met modulaire en genormaliseerde componenten. Hierbij werd rekening gehouden met de gedeeltelijke afsluitbaarheid of afkoppelbaarheid van installatiedelen voor onderhoud. Zo wordt het functioneren van de totale installatie tijdens onderhoud zo min mogelijk verstoord."

"Voor het beheer van de installaties gingen we uit van een eenvoudige, logische installatieopzet met een zo gering mogelijke gevoeligheid voor schades en menselijke (bedienings)fouten. Eveneens integreerden we de mogelijkheid om toestanden en condities te meten en daarop in te grijpen."

A2O Architecten wint Arch School Award Renovatie & Uitbreiding



Ook A2O Architecten viel in de prijzen op Edubuild. Het bureau won de Arch School Award in de categorie 'Renovatie & Uitbreiding' voor het project van het Virga Jessecollege in Hasselt. Er werd respectvol komaf gemaakt met de verouderde visie dat het gebouw nog leek voort te dragen. Onder andere werd de geklasseerde vleugel van het gebouw verlengd met een moderne uitbreiding. "Zo slaan we een brug tussen de 19e en de 20e eeuw", licht architect Jo Berben toe.

Masterplan

Het Sint-Jozefcollege werd in 1882 opgericht en fuseerde in 1999 met het Humaniora Virga Jesse tot het huidige Virga Jessecollege. Een deel van de site, de neogotische hoofd vleugel, werd in 2009 geklasseerd als monument.

In 1997 ontwikkelde A2O Architecten een globaal masterplan voor de volledige school met grondige analyse van de bestaande bouwfysische toestand. Samen met de opdrachtgever schreven ze een pedagogisch concept uit met een prioriteitenlijst van deelprojecten.

In 2005 startte de uitvoering van enkele deelprojecten waaronder het vervangen van het buitenschrijnwerk en de herinrichting

van twee klassenvleugels in het hoofdgebouw. Het project voor het nieuwe buitenschrijnwerk werd niet enkel opgevat als bouwtechnisch en -fysisch dossier. Door middel van teksten op het glas en een intelligent kleurgebruik van de zonneschermen geeft het nieuwe buitenschrijnwerk nu extra karakter aan de uitstraling van het gebouw.

Missie

Het Virga Jessecollege is zichtbaar aanwezig in de binnenring van Hasselt. De neogotische architectuur vertaalde tot nu toe de negentiende-eeuwse drang van het katholiek onderwijs om nadrukkelijk aanwezig te zijn in de stad. "Maar vandaag is de missie anders" vertelt architect Jo Berbers. "Een schoolgebouw hoort flexibel te zijn en moet inspelen op de steeds vernieuwende pe-

Oordeel van de vakjury

De jury waardeert de logica van de 'chirurgische ingreep' en het overwogen evenwicht tussen schrappen en toevoegen. "Zo structureert de centrale inkompartij het geheel op duidelijk leesbare wijze", oordeelt juryvoorzitter Dirk Engelen. "Ook vormt het overtuigend een hedendaags uitnodigend gebaar. Hierdoor ontstaat een waardige tegenpool voor de imposante neogotische vormtaal van de bestaande volumes."

"De half verdiepte ruimtes met uitnodigende trappartijen vormen een verhoogd maaiveld, een interessante sokkel en een intrigerend tussengebied. Het bewust monotone kleurgebruik dat verwijst naar de oorspronkelijke baksteenarchitectuur verzoent eenvoudig de speelse mix van oud en nieuw."

"Deze prijs geeft enorme erkenning aan het hele team", vertelt Jo Berben van A2O Architecten. "We zijn blij als architect een rol te spelen voor de school."

dagogische en didactische inzichten. Daarom was het de opdracht het gebouw op orde te stellen op gebied van organisatie en gebouwenbeheer."

"We slaan in dit project nadrukkelijk een brug tussen de 19e en 21e eeuw. Het project stelt de gepaste infrastructuur ter beschikking, met centraal de leerling die zich vrij en ongebonden wil ontplooiën. Niet de 'show' primeert, maar de inhoud moet overtuigen. Daarom werd de negentiende-eeuwse monumen-

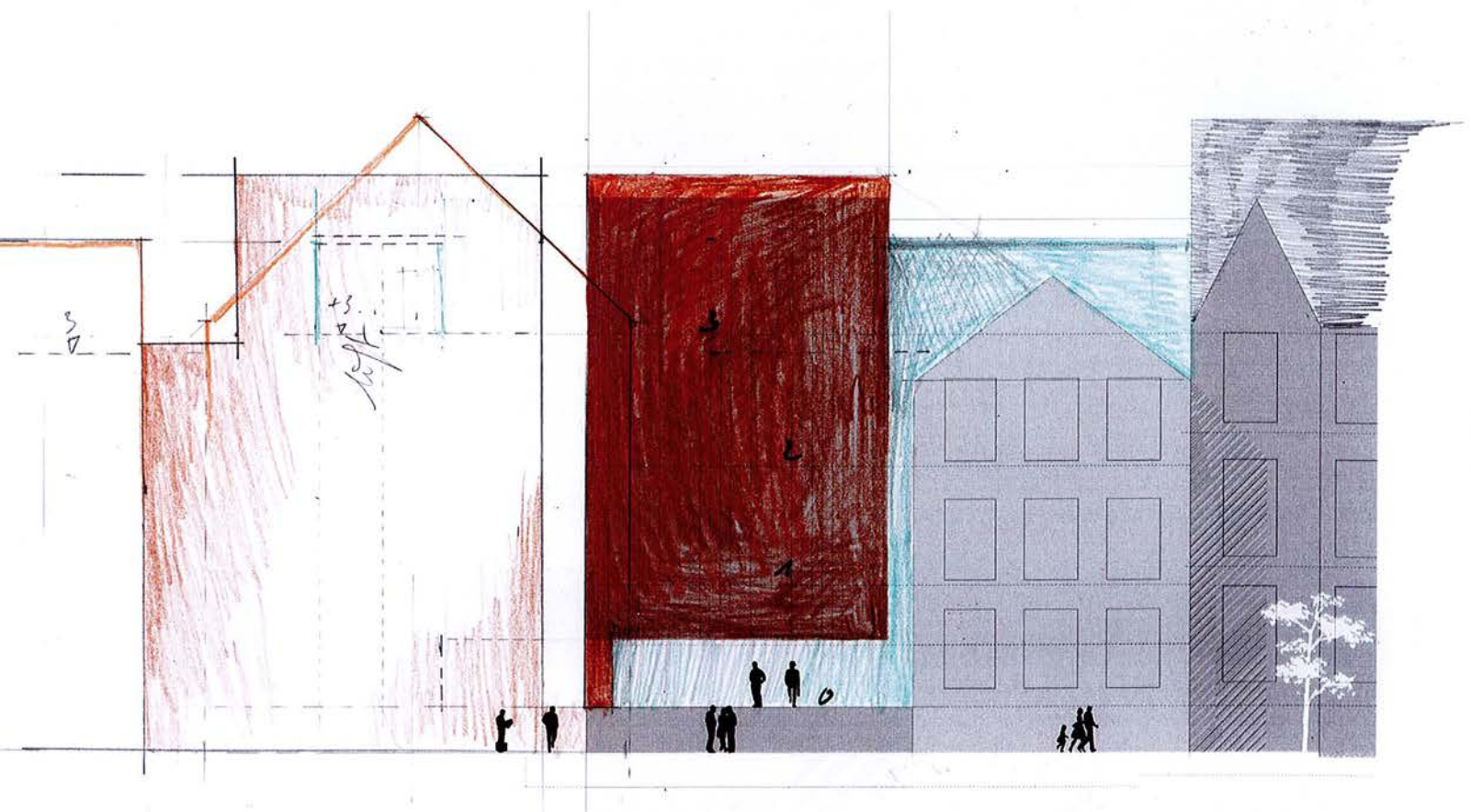
taliteit ontkracht. De school is niet meer de weerspiegeling van 'kennis is macht', maar van een jonge, open en leergierige stadscultuur."

De grens met het publieke domein werd aangepakt met het plaatsen van een nieuwe schoolpoort. "De poort staat symbool voor het vernieuwde open karakter. De auto's werden weggehaald van het voorplein. Nu is dit pleintje opnieuw een stadstuin. En doordat de hekken minder aanwezig zijn, wordt de openheid van

de school nog meer beklemtoond. De strategie van recuperatie en transformatie werd op verschillende niveaus ingezet om tot een geïntegreerd ontwerp te komen."

Het volgende deelproject was het creëren van een nieuwe hoofdingang. "Een grondige analyse van het functioneren van het gebouw wees uit dat dit een nodige ingreep was omwille van circulatie en bestemmingen. De kern van het ontwerp ligt in het samenbrengen van bouwvolumes uit diverse bouwperiodes rond één nieuwe centrale inkomhal die de circulatie in het gebouw totaal heruitvindt. Deze circulatie is functioneel helder, goed leesbaar en start rond een inkomzone met overmaat. Een soort decompressieruimte voor de duizend leerlingen: een plek van ontmoeting en communicatie. Bovendien werd het labyrint van gangen op die manier ontward."

"Voor dit nieuwe ontsluitingsmodel voegden we een volume toe aan het neogotische hoofdgebouw. Deze uitbreiding bepaalt het karakter van de plek en creëert voorruimte met de stadsboulevard op de achtergrond. Een luie betonnen trap leidt naar de ingang en een geperforeerde staalplaat markeert het nieuwe inkomgebouw."

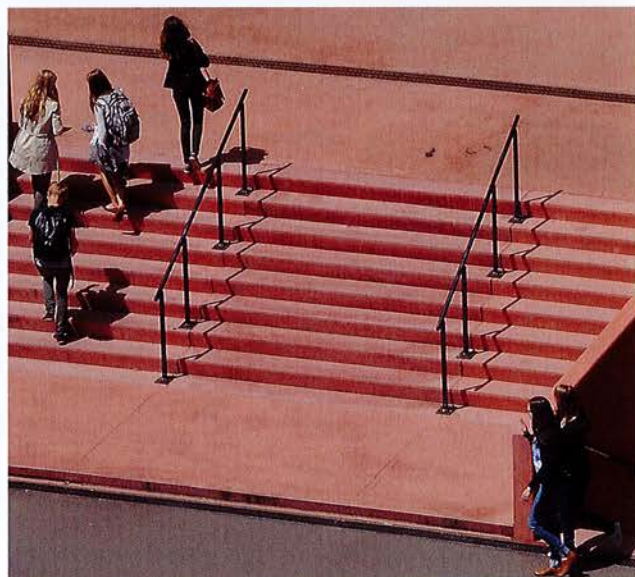




A2O Architecten

A2O Architecten of 'Atelier voor Architectuur en Omgeving' is een multidisciplinair team van gedreven ontwerpers die zuurstof willen geven aan architectuur en haar omgeving. Het architectenteam uit Hasselt heeft een gemeenschappelijke passie voor architectuur en een ruime ervaring.

A2O Architecten is sterk in ontwerpend onderzoek, in het verbinden van mens en ruimte. Het bureau is werkzaam in verschillende sectoren: van cultuur tot onderwijs, van industrie tot huisvesting. Ze houden van uitdagende evenwichtsoefeningen tussen logische eenvoud en complexiteit, ruimtelijkheid en tastbaarheid. Van het zoeken naar een 'gepastheid' binnen de randvoorwaarden van de opdrachtgever, de gebruiker en de context. "Onze toegevoegde waarde zit in de onderzoekende dialoog, onze creativiteit, procesbereidheid, duurzame attitude en ons engagement."



"Het perforatiepatroon is gebaseerd op een detail uit één van de neogotische ramen in de hoofd vleugel en refereert ook aan motieven zoals arabesken, afkomstig uit de islamitische cultuur. Ze zijn verweven in de hedendaagse beeldcultuur en net de vrije interpretatie van dit patroon staat symbool voor de huidige maatschappelijke diversiteit."

A Beautiful Mind

"In de centrale inkomhal komen twee vleugels bij elkaar, en hier bevindt zich ook een verbinding naar de nieuwe sanitaire ruimte die half verdiept in de oksel

tussen beide vleugels ligt. Het dak vormt een verhoogde speelplaats en ontsluit de benedenverdieping door een spel van markante trappen. Deze fungeren als favoriete hangplek op de speelplaats. De aansluiting tussen oud en nieuw is door de kleurstelling van het toegepaste beton subtiel en modern."

"In de vleugeluitbreiding uit de jaren '50 werden de ramen vervangen. Samen met de docenten en een grafisch kunstenaar is de blindering van de ramen op een gepaste manier vormgegeven. In de film 'A Beautiful Mind' schrijft het hoofdperso-

nage zijn gedachten op de ruiten van zijn collegekamer. Deze handeling werd hier als idee gerecupereerd. Op de blinde ruiten zijn teksten aangebracht die refereren aan het vroegere schoolbord: het aantekeningenboekje van de professor en de notities van de studenten. Studenten zijn immers dagdromers. Ze willen naast het volgen van de les soms ook hun gedachten de vrije loop laten tegen het decor van een blauwe hemel om zich met hernieuwde energie weer te concentreren."

www.a2o-architecten.be

De derde laureaat van de Arch School Awards is cuypers & Q Architecten. Het bureau won de categorie Nieuwbouw met hun project voor basisschool 'De Vierklaver' in Temse. Naast een dozijn nieuwe klaslokalen en algemene voorzieningen omvatte het nieuwbouwprogramma een leraarskamer, refter en turnzaal. In de globale visie op de site werden eveneens een fietsenberging, enkele parkeerplaatsen en een nieuwe speelplaats opgenomen.

cuypers & Q Architecten wint Arch School Award Nieuwbouw



© michael-r-smith

Paviljoenen

Basisschool De Vierklaver ligt aan de rand van een woonzone, ten westen van het centrum van Temse. Maar het uitgediende en versleten gebouw van weleer staat er niet meer. De meeste paviljoenen verkeerden in een verouderde staat en werden afgebroken om plaats te maken voor een modern en functioneel schoolgebouw. En het stijgende leerlingenaantal maakte een uitbreiding noodzakelijk. Het oude schoolcomplex is onherkenbaar vernieuwd. "De gestrooide bebouwing en sterk versnipperde

buitenruimten die het terrein karakteriseerden werden geneutraliseerd", beschrijft Gert cuypers, architect-zaakvoerder van cupers & Q Architecten. "Dit door compacte bebouwing, duidelijke stempels en overzichtelijke buitenruimten. De verouderde bijgebouwen werden afgebroken. En door een nieuw bouwvolume aan de straatzijde te voorzien, gaven we de school een voordien ontbrekend zicht op de straat. Bovendien verkregen we zo ook een maximale en overzichtelijke open ruimte voor de speelplaats."

Oordeel van de vakjury

Uit 19 projecten werd de realisatie van basisschool De Vierklaver als winnaar uitgekozen. "Het concept onderscheidt zich door interessante volume-insnijdingen", motiveert juryvoorzitter Dirk Engelen. "Hierdoor ontstaan waardevolle tussenzones en worden klassieke 'gangzones' vermeden. Doordat het daglicht spontaan het volume doordringt, staat de ruimtelijke beleving haaks op die van een klassiek schoolgebouw. De uitnodigende opening centraal in het volume en de hierdoor ontstane doorwaadbaarheid versterken de relatie met de achterliggende speelplaats en de ontvankelijkheid van het gebouw."

"De link van de turnzaal met de buitenruimte via het amfitheater is een lowcostingreep die de school onbevangen een breder maatschappelijk draagvlak verleent. Ook het sobere en consequente materiaalgebruik en de doordachte detaillering bekoorden de jury."

"Met onze deelname wilden we onze ontwerpen op de proef stellen", reageert Gert cuypers. "De Vlierklaver was een van onze eerste schoolprojecten. En het verhaal klopt van a tot z. Leerlingen kregen er een uitdagende omgeving."



© michael-r-smith

Groene buffers

"Om dezelfde reden, maar tevens om in te spelen op de morfologie en korrel van de omliggende bebouwing, werd het programma verdeeld over twee bouwlagen. Omwille van de privacy en om een natuurlijke en intieme omgeving te bieden voor de leerlingen voorzagen we lokale groene buffers. Dit idee past naadloos binnen de filosofie van de school die veel aandacht heeft voor natuur en milieu."

"Op het gelijkvloers werden polyvalente ruimten geïnstalleerd. Deze worden verhuurd of gebruikt door derden. Tussen de turnzaal en de refter creëerden we een deels overdekte inkom- en ontvangstpatio die eveneens als speelplaats dient. Verder werden hier directie, secretariaat, leraarskamer, keuken, sanitair en gemeenschappelijke ruimten ondergebracht."

cuypers & Q Architecten

cuypers & Q architecten is een interdisciplinair samenwerkingsverband dat uitgroeide tot een team van 12 ontwerpers uit verschillende disciplines. De grondslag voor een pluralistische aanpak, van masterplanning, landschap en architectuur tot interieur- en meubelontwerp, werd gelegd bij hun vorming, algemene interesses en opgedane ervaring.

"Niet de specialisatie op zich is van belang, ook een doordachte visie in functie van een concreet eisenpakket speelt een grote rol van betekenis", geeft Gert Cuypers aan. "We stellen onszelf tot doel een poëtisch raffinement te vinden in de samenhang van programma en context, functie en esthetiek, budget en eindresultaat. De kunst zit hem in de juiste dosering van deze componenten. Doorheen de tijd werden elementen als helderheid in plan en opbouw, aandacht voor omgeving en tactiele elementen, het permanente streven naar de essentie van de opdracht in concept en materiaalgebruik, compactheid en duurzaamheid, een leidraad doorheen onze ontwerpen."

www.cuypers-q.be



© michael-r-smith

Het bouwprogramma op de verdieping is iets kleiner. "Hierdoor konden we de korrel van de bovenbouw verfijnen. De titularis-klassen werden twee aan twee geplaatst om een vertrouwelijke sfeer te benadrukken. Door middel van geschakelde lokalen, afgewisseld met patio's, werden de klassen voorzien van een individuele buitenruimte. Op die manier zijn tuinexperimenten, buitenklassen en andere activiteiten mogelijk. De gangen werden breder gemaakt en kregen zo het karakter van een ruimte, niet van een doorgangzone. Het werden voor onderwijsmomenten inzetbare 'leergangen'."

"De turnzaal werd deels ingegraven en met de speelplaats verbonden via een trappenpartij die ook dienst doet als amfitheater. De aanleg reguleert het terrein en verbindt de school met het achterliggende, groene terrein."

Op donderdag 17 oktober werden de 'Arch School Awards' voor de tweede keer uitgereikt tijdens de derde editie van 'Edubuild' in de Gentse hallen van Flanders Expo. Dit in drie categorieën: 'Nieuwbouw', 'Renovatie & Uitbreiding' en 'Toekomstig Project'. Ook in de tweede editie van deze jonge architectuurprijs vielen drie prestigieuze schoolbouwprojecten in de prijzen. En net als tijdens de vorige editie trok de officiële prijsuitreiking heel wat schoon volk naar de tweejaarlijkse vakbeurs voor bouw, renovatie, inrichting en onderhoud van het onderwijspatrimonium.

Arch School Awards ook deze editie met glans geslaagd

Bekwame vakjury

Dirk Engelen, COO van Crepain Binst, was voorzitter van de vakjury. Hij werd bijgestaan door Danny Windmolders, voorzitter van de Vlaamse Architectenorganisatie (NAV), Dirk Ferlin, afdelingshoofd Infrastructuur bij het GO! onderwijs van de Vlaamse Gemeenschap, Sylvie Bruyninckx, voorzitter van Bond Vlaamse Architecten, Philippe Monserez, hoofd van AG Real Estate COPID, Dirk Vanstappen, directeur van de Dienst voor Investerings van het Katholiek Onderwijs (DIKO) en Sara Feys van het Agentschap van Infrastructuur en Onderwijs (AGION).

Criteria

De Arch School Awards kreeg 52 inzendingen. Elk werd door de jury beoordeeld aan de hand van vooropgestelde normen. In de eerste plaats moesten de ingediende schoolbouwprojecten functioneel en duurzaam zijn. Ook veiligheid, comfort, onderhoudsvriendelijkheid en toegankelijkheid waren belangrijke maatstaven. De gebouwen moesten verder het pedagogische project van de school ondersteunen, een stimulerende leeromgeving bieden en zowel flexibel als multifunctioneel zijn in gebruik. Daarnaast moesten ze milieuvriendelijk zijn en een blijvende architecturale waarde hebben, in open relatie staan met hun omgeving en een goede kosten-batenverhouding nastreven.

Laureaat categorie Nieuwbouw

Project Basisschool De Vierklaver in Temse, uitgetekend door

cuypers & Q Architecten in opdracht van het GO! onderwijs van de Vlaamse Gemeenschap won de categorie Nieuwbouw. Volgens de jury: "Het concept onderscheidt zich door interessante volume-uitsnijdingen, waardoor waardevolle tussenzones ontstaan en klassieke 'gangzones' worden vermeden."

Laureaat categorie Renovatie & Uitbreiding

Voor de categorie Renovatie & Uitbreiding koos de jury voor het Project Virga Jessecollege in Hasselt, uitgetekend door A2O Architecten in opdracht van vzw KaSO Hasselt KJ-SJ. Volgens de jury: "De logica van de chirurgische ingreep en het overwogen evenwicht tussen schrappen en toevoegen worden erg gewaardeerd."

Laureaat categorie Toekomstig Project

In de laatste categorie won het project Hotelschool Leielandscholen in Kortrijk, uitgetekend door Johan Bosschem (SAR Architecten) en Jan De Vloed (Architectenburo De Vloed) in opdracht van DBFM Scholen van Morgen en afgevaardigd bouwheer AG Real Estate COPID. Volgens de jury: "De diversiteit van het programma vertaalt zich op intelligente wijze in een doordacht volume dat zich goed integreert in het gabarit van de omliggende bebouwing."

www.edubuild.com



De Tijdelijke Vereniging SAR architecten en Architectenburo De Vloed won de Arch School Award 2013 in de categorie Toekomstig Project. Dit met hun project voor 'Scholen van Morgen': een hotelschool voor de Leielandscholen in Kortrijk. Een brede school met autonoom functionerende delen zoals een publieksrestaurant, demonstratiekeuken, wijndegustatieruimte en enkele vergaderplekken. De grootste uitdaging voor de ontwerpers lag daarbij in het integreren van gescheiden circulaties voor leerlingen, publiek, voedsel en afval.

SAR en De Vloed winnen Arch School Award met hotelschool Leielandscholen

Lang bouwvolume

De hotelafdeling van de Kortrijkse Leielandscholen bevindt zich nu nog op de Sint-Niklaascampus, tussen de opleidingen Verzorging en Gezondheids- en Welzijnswetenschappen. Vanaf 2016 kunnen de leerlingen Hotel terecht in een nieuwbouw op de Sint-Theresiacampus. In een buurt uit de jaren 60 aan de rand van Kortrijk, met de Sint-Elisabethkerk als baken. Op deze campus waren tot nu toe studierichtingen zoals Haarzorg en Sportwetenschappen gevestigd.

De nieuwbouw wordt een lang bouwvolume bestaande uit drie delen met hellende daken. Het gebouw zal de speelkoer zowel auditief als visueel afschermen. Een groen voorpleintje aan de zuidzijde accentueert de toegang voor de leerlingen. Aan de noordzijde komt een publieke toegang, gericht naar het kerkplein. De sporthal krijgt een afzonderlijke ingang, wat de verbreding van de school versterkt.

Drie geledingen

Het project bestaat uit drie grote geledingen: een deel met didactische restaurants, keukens en accommodaties. Een gedeelte met algemene leslokalen en administratie. En een deel met sporthal en semi-ondergrondse parking. "De drie geledingen kunnen autonoom functioneren, maar vormen voor de school een functionele eenheid", licht Johan Bosschem van SAR architecten toe.

"Bindend element is de overdekte binnenstraat waarlangs leerlingen, leerkrachten en bezoekers intuïtief hun weg vinden naar de diverse entiteiten. Deze lange binnenstraat heeft iets 'urbaans'. Een vrij circulatiegebied met een open karakter, een herkenningsplek en ontmoetingsplaats. Bovendien brengt het veel daglicht tot in de kern van het gebouw."

Luchthaven

Bestaande hotelscholen zijn vaak verouderd, niet langer toegespitst op hedendaags onderwijs. Daar brengt dit gebouw duidelijk verandering in.

"Doordat er weinig moderne voorbeelden bestaan van hotelscholen, konden we niet voortbouwen op een bestaand concept", duidt Jan De Vloed van Architectenburo De Vloed. "In



“We wilden de leefwereld van de leerlingen niet uit het oog verliezen. Dat ze zich thuis konden voelen op de school was ons uitgangspunt.”



onderling overleg met de schoolchefs onderzochten we grondig hoe we alles moesten invullen naar de wensen en verwachtingen van de opdrachtgevers.”

“Het concept van de keukens en restaurants werd sterk bepaald door de werking, het beheer en de didactische eisen eigen dit belangrijk onderdeel van het gebouw. Zo staat het ontwerp model voor de toepassing van de strenge HACCP-normen. De keukens en ruimtes voor voedselverwerking werden afgewerkt met antislip PUR-vloeren. En we installeerden inox wandplaten omheen de toestellen. Schilderwerk in anti-bacteriologische verf en systeemplafonds zijn afwasbaar. Deuren, wanden en hoeken worden – waar kwetsbaar – voorzien van stootbanden en afwerkingsplaten in inox. Binnen-schrijnwerk is in geanodiseerd aluminium.”

Gescheiden circulaties

Naast functionele noden, voldoet het ontwerp ook aan de complexe eis van gescheiden circulaties. “We kozen er bewust voor geen gangen in het ontwerp te integreren, tenzij het functioneel niet anders kon”, vertelt Johan Bosschem.

“Voeding, afval, leerlingen en publiek werden daarbij van elkaar gescheiden. Net zoals in een luchthaven: bagage, reizigers die vertrekken en arriveren hebben elk een eigen omloop. Het was puzzelen om die circulaties op elkaar af te stemmen zonder de leefwereld van de leerlingen uit het oog te verliezen. Dat bleef immers ons uitgangspunt: leerlingen moesten zich op school thuis voelen.”

Publieksrestaurant

“De school richt zich naar de ontvangst en bediening van bezoekers. Diverse restaurants en vergaderruimtes staan open voor publiek. Net als de demonstratiekeuken en de wijdegustatie-ruimte. Vijf didactische restaurants kunnen omgevormd worden tot één grote banketzaal voor 150 gasten. Elk van deze ruimtes voldoet in de eerste plaats aan de didactische functie waarvoor ze zijn ontworpen, maar hebben een eigen karakter.”

“Het publieksrestaurant kijkt uit op de Sint-Elisabethkerk en werd zo gezellig mogelijk ontworpen. Op die manier wanen bezo-





kers zich in een volwaardig restaurant, niet in school. Het donker parket geeft een warme 'feel', wat we doortrokken naar een open lambrisering op de wand om de dominantie van het beton af te zwakken. Een verlichte kunstfoto van herfstbladeren op het gebogen plafond benadrukt die gezelligheid. Het is een multimediaal beeld van bladeren met een palet van diverse tinten waardoor men de lucht kan zien."

Duurzaamheid en soberheid

De keuze van materialen werd bepaald door de graad van duurzaamheid, onderhoudsvriendelijkheid, budgetbeheer en architecturale waarde.

"Bij alle ontwerpbeslissingen werd aandacht besteed aan duurzaamheid. Zo werden de eisen voor het behalen van het vooropgestelde E peil gerespecteerd, werd een duurzaam concept van verwarming en mechanische verluchting ontwikkeld. Verder was er veel aandacht voor natuurlijke lichtinval en een efficiënte zonweringsysteem. Het gebouw heeft tot slot potentieel voor de implementatie van hernieuwbare energie zoals de plaatsing van zonnecellen op het goed georiënteerde, hellend dak van de sporthal", aldus Johan Bosschem.

"Duurzaamheid en soberheid waren twee basisprincipes", beaamt ook Jan De Vloed. "De afwerking werd tot een minimum beperkt zonder aan de vooropgestelde normen en eisen tekort te komen. Strakke vormelijkheid, uitgeknipte detaillering en een beperkt materiaalgebruik. Gevels, buitenpaden en tal van

structurele wanden werden uitgevoerd in glad, witgrijs beton. Raamopeningen ontwierpen we volgens de functionele noden."

"Afwerkingsmaterialen zijn tot een minimum herleid, lichte akoestische scheidingswanden wit geschilderd, wit akoestische systeemplafonds en een uniforme vloerbekleding in lichtgrijze PUR zorgen voor sereniteit in het interieur, sober uitgewerkt binnenschrijnwerk in beuk of afrormosia verrijkt de ruimtelijke rust."

SAR architecten

Johan Bosschem studeerde in 1974 af als architect aan het SHIAS in Gent. Twee jaar later richtte hij het 'Studiebureau voor Architectuur, Ruimtelijke Ordening en Groenplanning' (SAR+G) op. In 2000 startte hij SAR Architecten op, samen met het 'Atelier voor Stedelijke Architectuur'. Bosschem ontwierp al een hele resem scholen, bibliotheken en sportcentra in Vlaanderen en Wallonië. En heeft zo een grote expertise in het ontwerpen van duurzame onderwijsgebouwen. In 2009 werd hij genomineerd voor de 'World Architecture Festival Award' met de nieuwe campus Viveshogeschool in Brugge. Een project waarin hij net als nu samenwerkte met Architectenburo De Vloed.

www.sararchitecten.be